

Cabina MT
da località "Malpasso" a località "Contumaci"
- Tenuta Presidenziale di Castel Porziano



| | |
|---|---|
| Sommario | |
| Premesse | 3 |
| Generalità | 3 |
| Situazione attuale | 3 |
| Descrizione degli interventi | 4 |
| Generalità sulle attività di cantiere | 5 |



Premesse

Il presente documento si riferisce alla linea elettrica BT di areti, che collega la cabina elettrica sita in località Malpasso sulla via Pontina Vecchia, ad un complesso edificato in località Contumaci all'interno della Tenuta Presidenziale di Castel Porziano nel Municipio X ex XIII.

Tale linea elettrica sta causando numerosi disservizi sulla Rete di Distribuzione dell'Energia Elettrica all'interno della Tenuta Presidenziale, dovuta alla vicinanza della stessa alla vegetazione esistente che provoca ripetuti fuori servizio, nonostante vengano effettuati i regolari interventi di manutenzione e taglio rami da parte dei competenti uffici della Tenuta Presidenziale di Castel Porziano.

Il tracciato della linea elettrica è divenuto, durante il corso degli anni, incompatibile con la vegetazione presente ed, inoltre, i sostegni presentano importanti ammaloramenti che necessiterebbero di interventi molto invasivi al fine di ripristinare il corretto esercizio del servizio elettrico.

Altresì, l'assetto della stessa linea elettrica non consentirebbe, allo stato attuale, neanche la possibilità di alimentare, nel rispetto degli standard normativi, tutte le utenze elettriche potenzialmente richiedibili nel complesso edificato in località Contumaci.

Generalità

Considerata la rilevanza dal punto di vista ambientale e paesaggistico che il territorio della Tenuta Presidenziale riveste, e l'assetto attuale della linea elettrica, è stato studiato un intervento di interramento della stessa linea elettrica e realizzazione di una cabina di media tensione.

La presente Relazione Tecnica, è stata redatta al fine di descrivere le opere necessarie alla realizzazione di tale cabina elettrica di MT, ed individuarlo dal punto di vista territoriale.

Situazione attuale

Come sopra accennato, la linea elettrica in argomento collega una cabina elettrica sita in località Malpasso sulla via Pontina Vecchia, ad un complesso edificato in località Contumaci all'interno della Tenuta Presidenziale di Castel Porziano.

Tale linea elettrica, della tipologia aerea in Media Tensione (MT) con conduttori nudi, originariamente era esercita a 20 kV ma recentemente è stata declassata in Bassa Tensione (BT), e termina su un sostegno capolinea in località Contumaci che, prima del suddetto declassamento, accoglieva una Cabina di Trasformazione da palo.

Il tracciato della linea elettrica è costituito da n.17 sostegni scac tutti, tranne uno, all'interno della Tenuta, che sorreggono una terna di conduttori nudi in rame. Alcuni sostegni risultano attualmente spiccatamente fuori piombo e caratterizzati da fessuramenti, in alcuni di essi assai diffusi e profondi. Per quanto sopra descritto, la areti ha necessità di intervenire con urgenza per ripristinare adeguatamente il livello di affidabilità del servizio elettrico garantito dalla linea elettrica e scongiurare eventuali possibili situazioni di pericolo.

Descrizione degli interventi

La soluzione proposta prevede la realizzazione di una cabina elettrica di MT all'interno della Tenuta Presidenziale più precisamente in località Contumaci, in corrispondenza del sostegno scac con piattaforma situato sullo square ivi presente, verrà collocato un manufatto cabina elettrica prefabbricato di tipo "a chiosco" (figura 1), delle dimensioni in pianta di 2,6 x 1,7 metri e di altezza fuori terra di 2,5 metri, come da planimetria allegata. Tale manufatto sarà semplicemente poggiato a terra su un sottofondo stabilizzato di spessore pari a circa 20 cm, da realizzare in calcestruzzo magro.



Figura 1) cabina elettrica "a chiosco" con tre aperture.

Generalità sulle attività di cantiere

Tutte le fasi di realizzazione saranno attentamente eseguite nel rispetto delle Norme antinfortunistiche, ed in conformità delle Norme CEI in materia.

Le fasi lavorative prevedono, essenzialmente, l'impiego di un escavatore e dei mezzi necessari per eseguire le lavorazioni, per il trasporto dei materiali da installare e delle terre di risulta da portare, eventualmente, in discarica.

La durata stimata del cantiere per la realizzazione del basamento in calcestruzzo magro e la cabina di MT è pari a circa 15 giorni.

Data 03/12/2024

Firma
Progettista Ing. Riccardo Sacconi



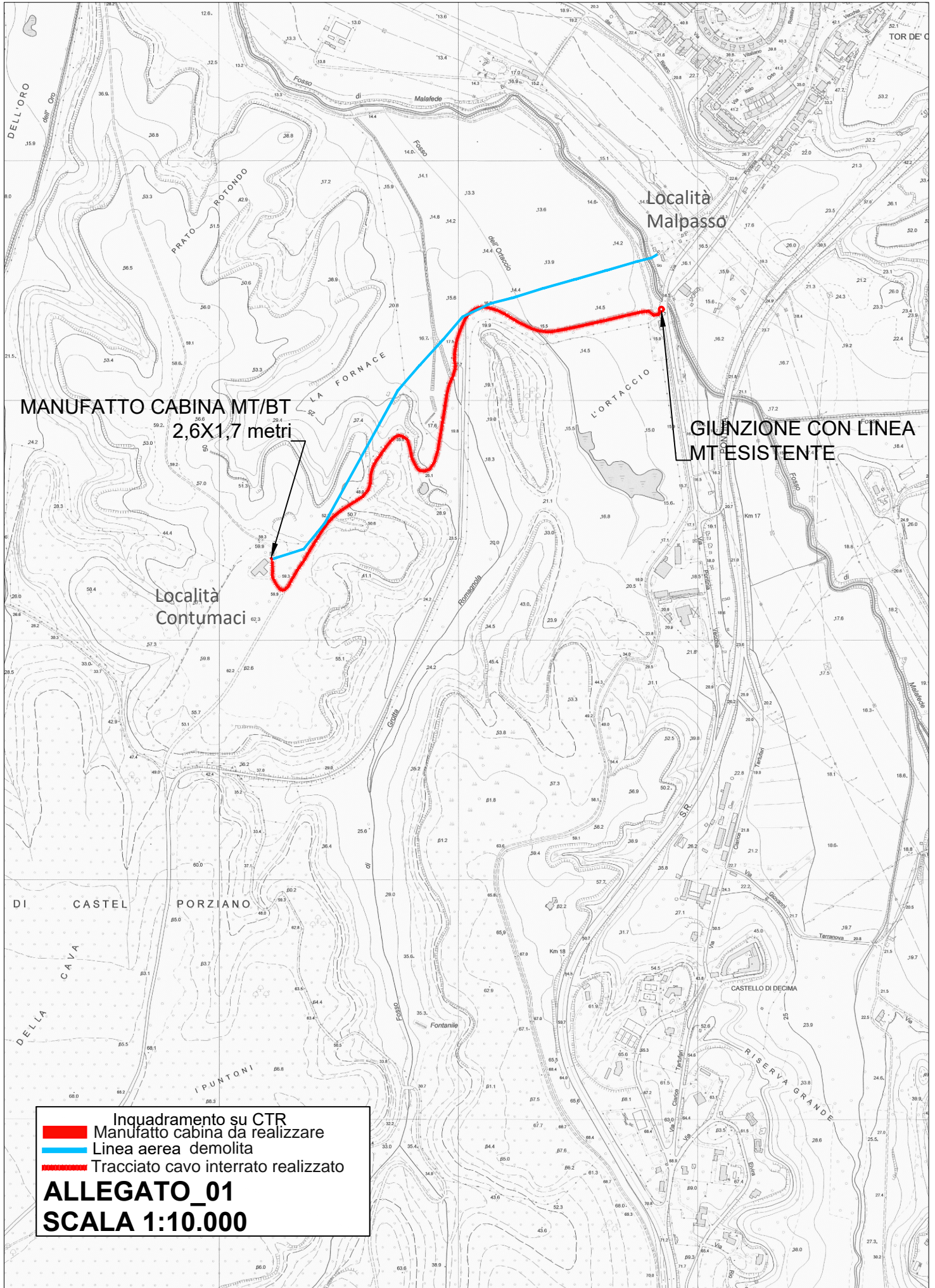
Fanno parte integrante del presente documento, i seguenti allegati:

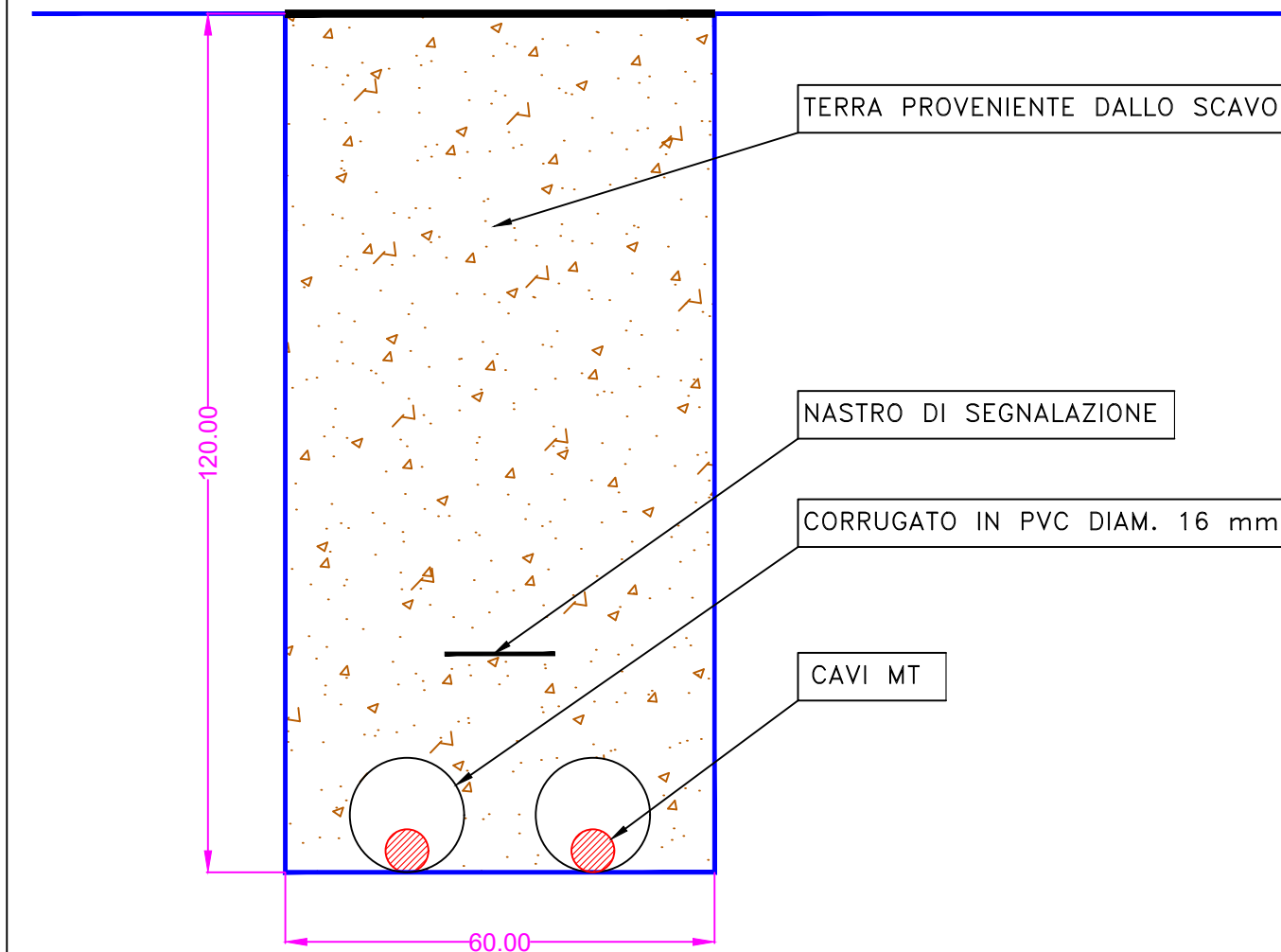
Allegato_01: Inquadramento intervento su CTR scala 1:10.000;

Allegato_02: Sezione di posa nuovo cavo MT scala 1:10;

Allegato_03: Planimetria cabina MT scala 1:20;

Allegato_04: Inquadramento intervento su CTR scala 1:25.000

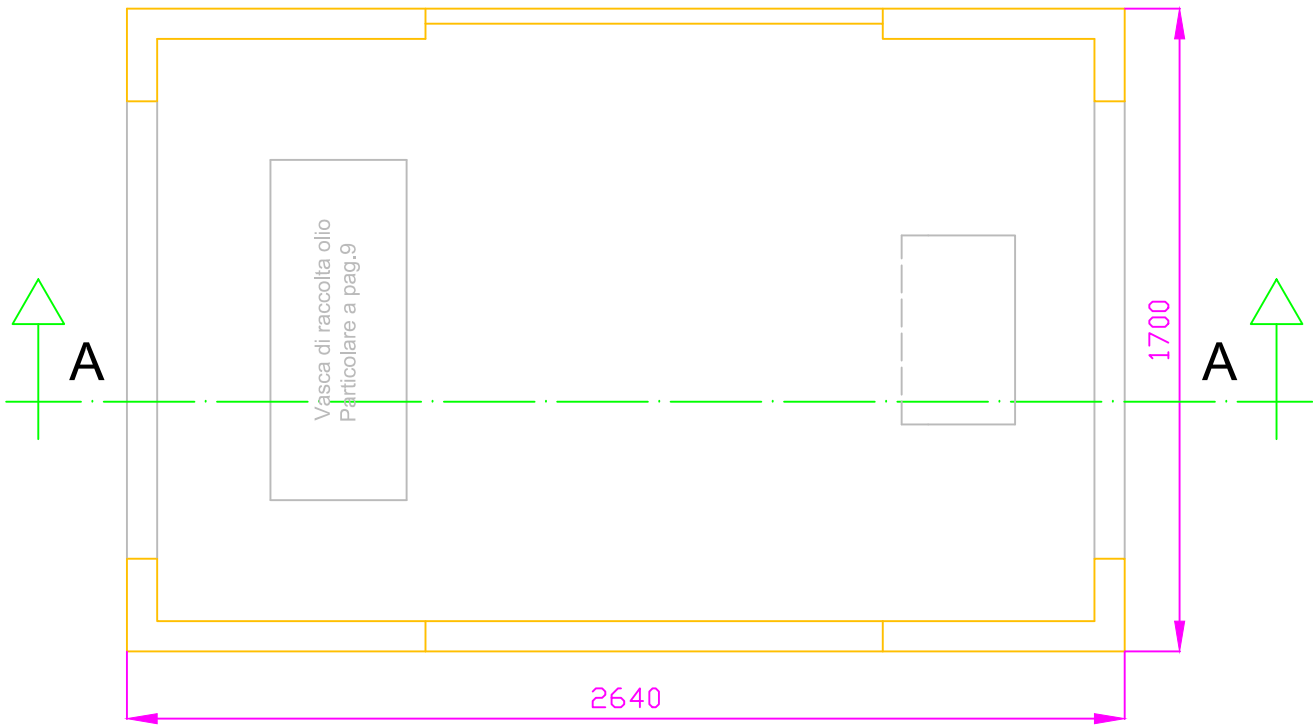




SEZIONE DI POSA DEL NUOVO CAVO MT REALIZZATO
PER ALLACCIO CABINA MT/BT

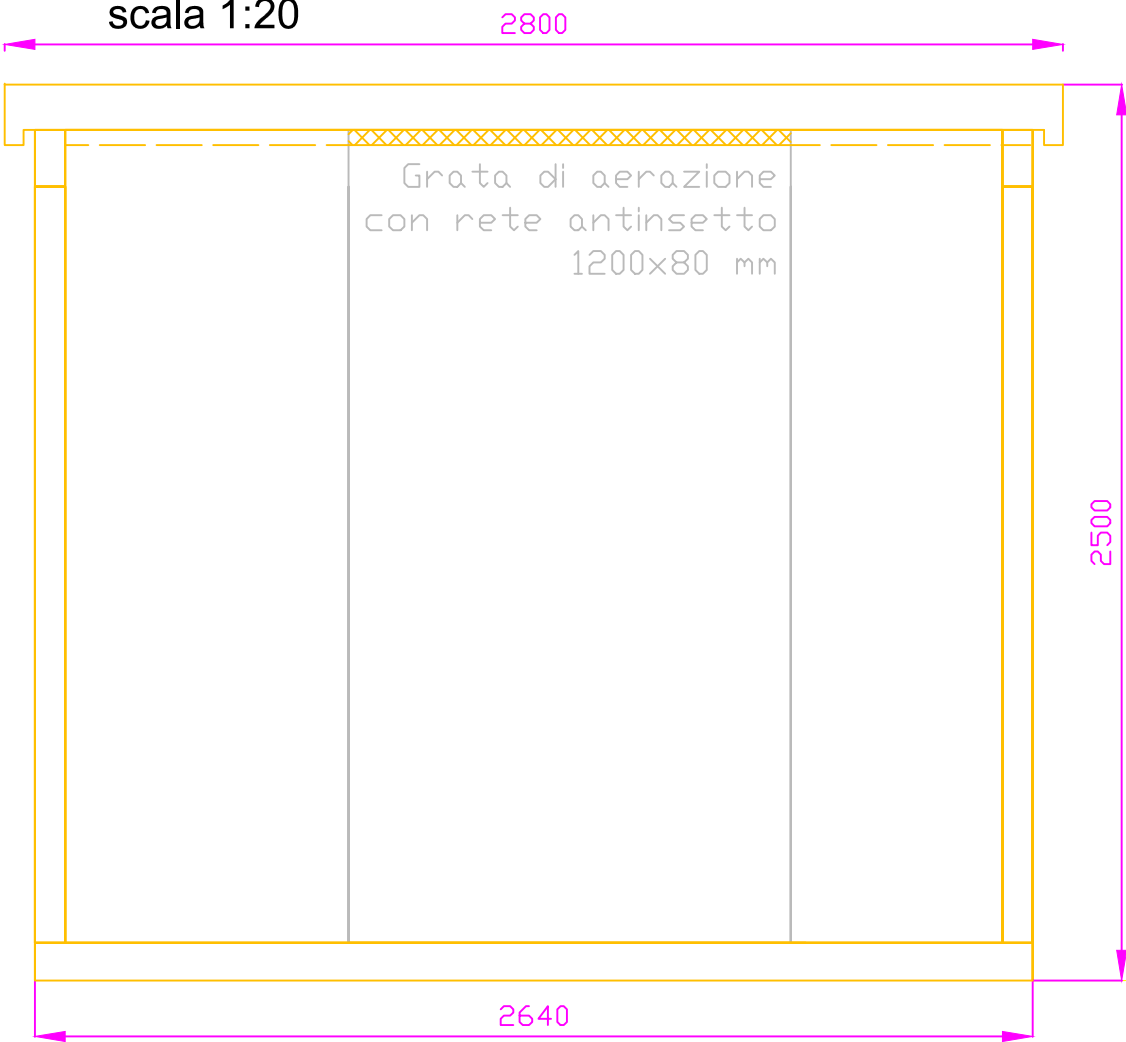
ALLEGATO_02
SCALA 1:10

PLANIMETRIA CABINA ELETTRICA MT



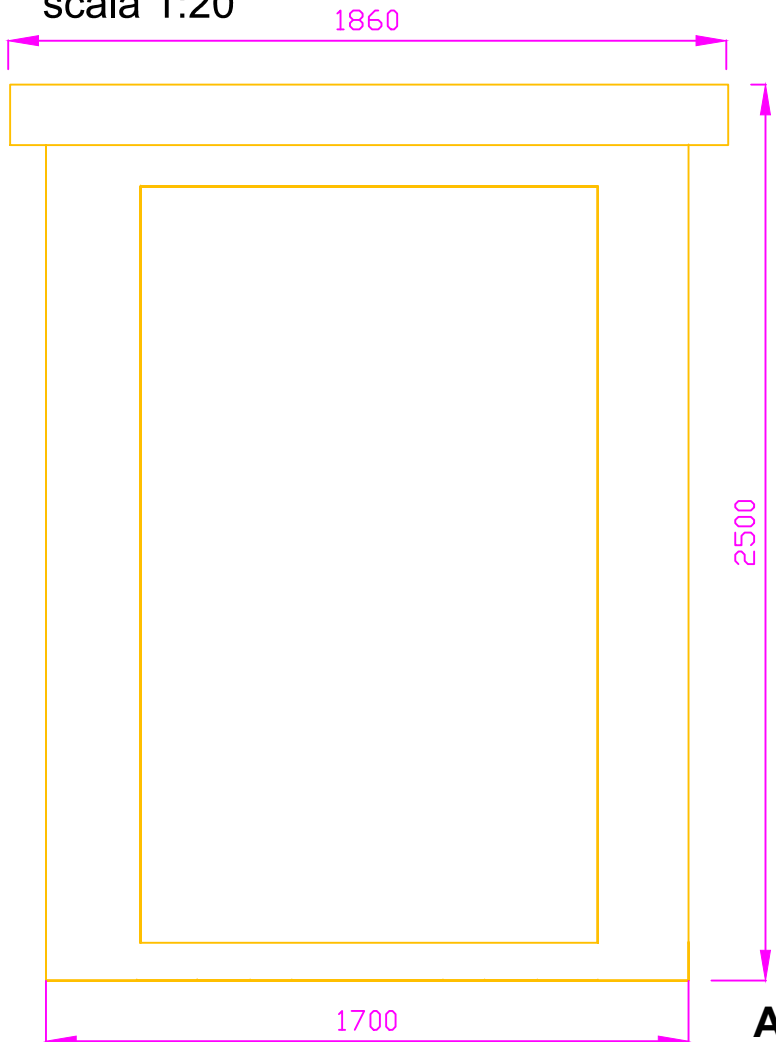
PIANTA
scala 1:20

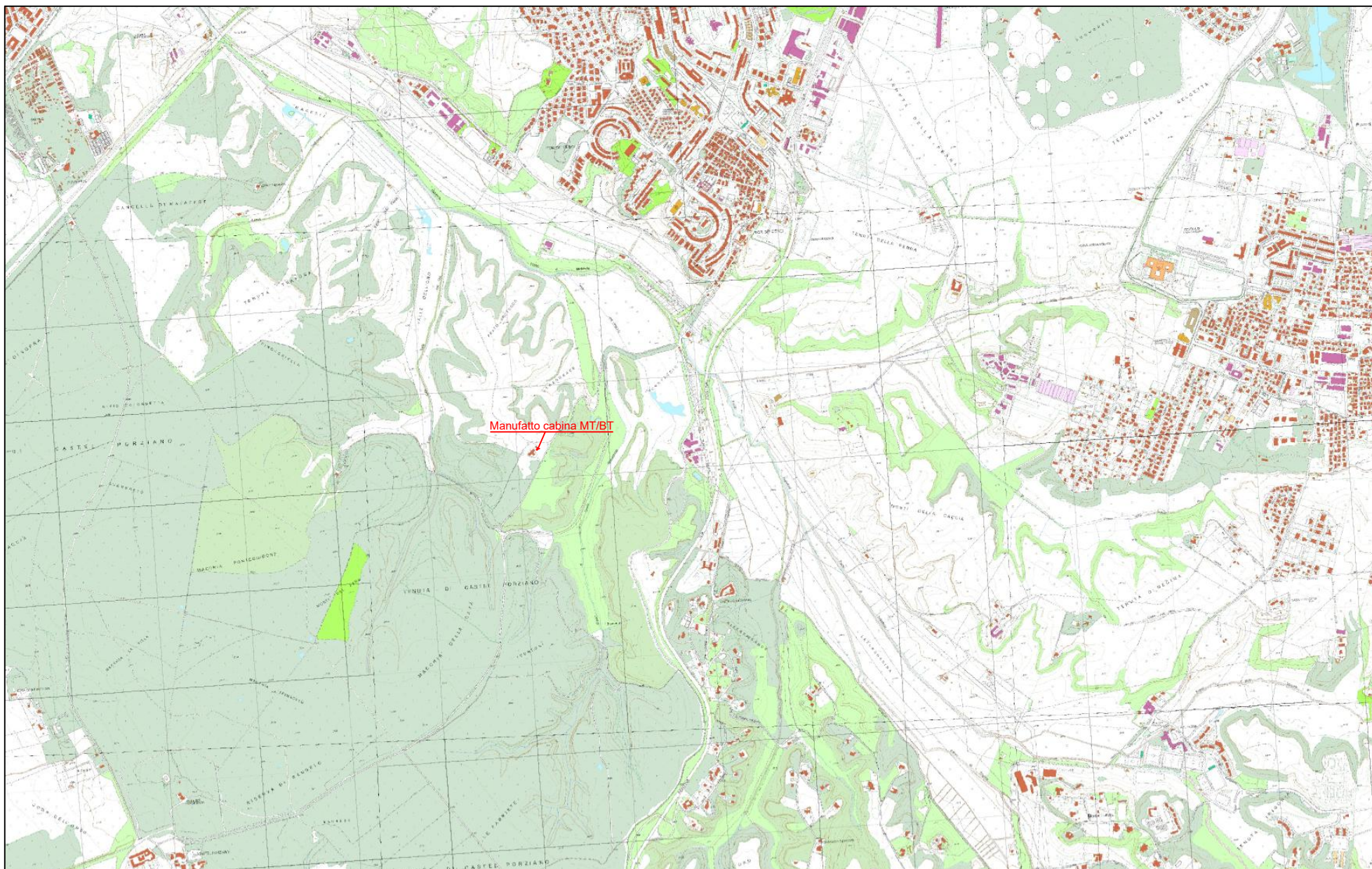
SEZIONE A - A'
scala 1:20




VISTA DALL'ALTO
scala 1:20

VISTA LATERALE
scala 1:20





SEDE PROGETTO
Località Contumaci, Castel Porziano
ROMA (RM)

CTR
Scala 1:25.000
ALLEGATO 03
 Manufatto cabina MT/BT